



Jézainville

Présentation des vœux 2017

*Monsieur le Maire
et l'ensemble
des conseillers municipaux
vous présentent leurs
Meilleurs Vœux.*



*Installation
d'une nouvelle
aire de jeux
en 2 phases
(2016-2017)*



Sommaire

Editorial	1
Compte-rendu des Conseils	2-3
Le point sur le lotissement	4
Travaux route de Dieulouard	5
L'école numérique	6
Assistante maternelle	7
Le Groupe Scolaire	8-9
L'ARPA	10
Nouvelle aire de jeux	11
FJEP	12
Les maisons fleuries	14
Les anciens combattants	15
Anne Aubert, MAF	16
Mme Roncarati, centenaire	17
La vélo-route-voie verte	18
Etat-civil	19
Elections - Informations	20



**BARBELIN
ELECTRICITE**

Réseau AGRIFOR

SARL AU CAPITAL DE 8000 €

18, Rue du Fort des Romains - 54700 Bléno d les Pont à Mousson
Adresse postale: BP 295 - 54701 PONT A MOUSSON CEDEX
Téléphone: 03.83.81.08.50
Télécopie: 03.83.81.48.13
R.C.S NANCY B 449 429 794



après un assez long délai d'attente, 2016 nous a permis enfin de terminer les travaux d'aménagement et d'enfouissement des réseaux route de Toul et route de Dieulouard. La mise en place de lampadaires nouvelle génération équipés de LED nous permet de réduire la consommation d'électricité de 50% et même de 70% en milieu de nuit par la réduction de l'intensité.

La Route de Dieulouard très fréquentée la nuit par des personnes qui se rendent au château d'eau pour céder à différentes addictions nous a obligé à prendre des mesures de sécurité pour lutter contre la vitesse plus qu'excessive à des heures avancées avec au volant des conducteurs en triste état. Pour ce faire le Conseil Municipal a décidé de fermer cette route de 22 h à 5 h et a fait installer une borne qui se ferme automatiquement à 22 h.

Plusieurs permis de construire sont déposés pour le lotissement de la Croix Notre Dame où vous verrez bientôt les engins de chantier s'activer. La quasi-totalité des parcelles fait l'objet de compromis de vente ; en 2017, une grande partie des 8 parcelles devraient être construites.

Pour 2017, un dossier est déposé auprès du PNRL afin d'obtenir une aide de 50 % pour rendre l'éclairage public moins énergivore. Ces travaux nous permettront de réaliser une économie très importante sur l'ensemble du réseau alimentant le village avec un système d'éclairage plus performant.

Nous sommes conscients que des choses restent à faire, mais nous travaillons selon nos moyens sans trop augmenter les différentes taxes contrairement à certaines grandes villes.

Je vous souhaite à tous de passer d'agréables fêtes de fin d'année et vous présente mes meilleurs vœux de bonheur de santé pour cette nouvelle année 2017. N'oubliez pas d'accomplir votre devoir civique.

Le Maire,
Gilbert MARCHAL

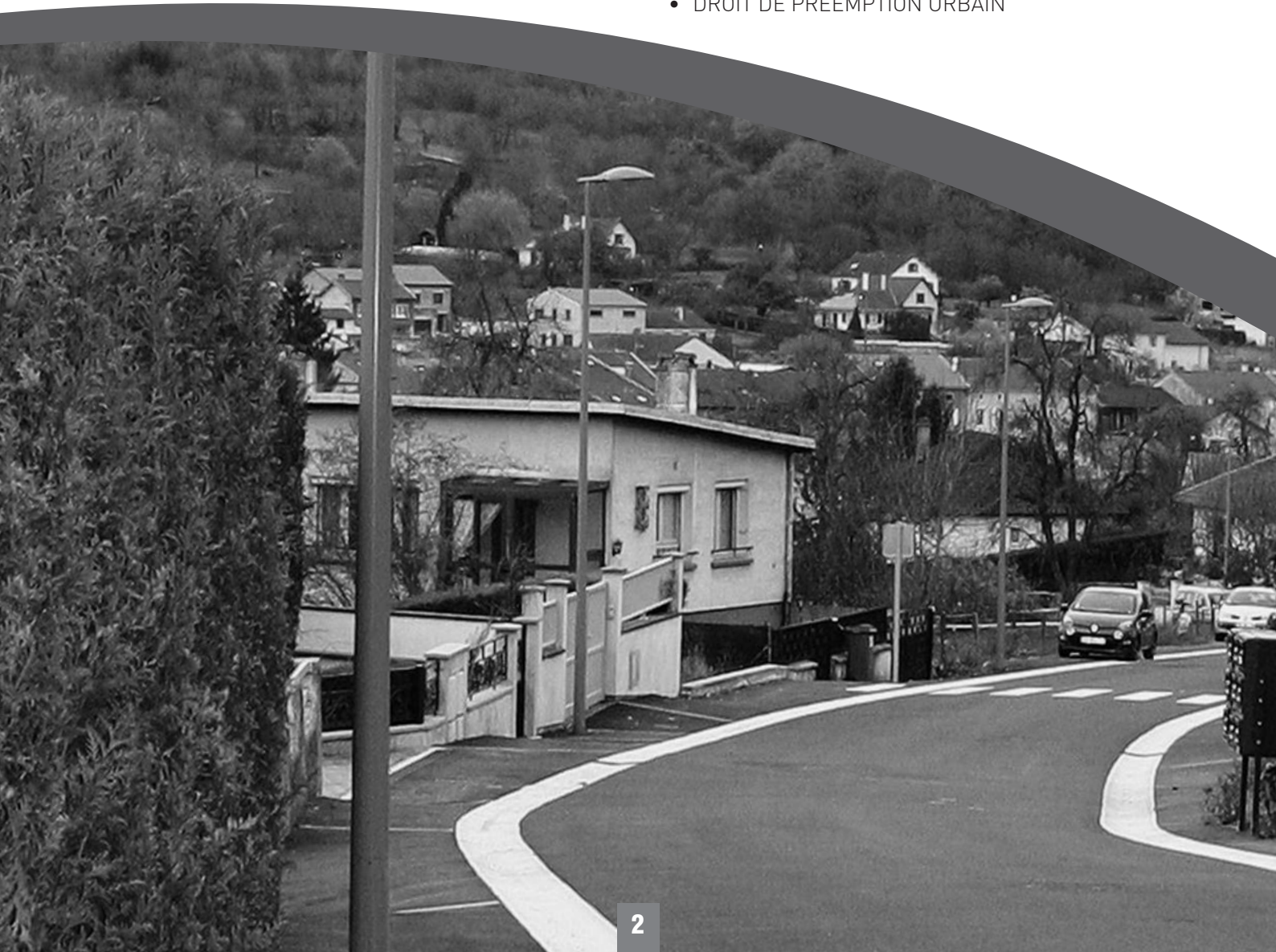
éditorial

les comptes rendus des conseils

Le conseil municipal s'est réuni six fois au cours de l'année écoulée pour débattre de différentes affaires dont les titres sont donnés ci-dessous. Vous pourrez prendre connaissance de leur texte intégral sur le registre des délibérations, qui est à votre disposition en mairie ou bien les consulter sur le site internet de la mairie <http://www.jezainville.com/> rubrique Délibérations.

8 MARS 2016

- TAUX DE L'INDEMNITE DE CONSEIL AUX COMPTABLES
- RENOUELEMENT DE L'ADHESION INFORMATIQUE DE L'ASSOCIATION DES MAIRES DE MEURTHE-ET-MOSELLE
- GrDF – REDEVANCE POUR OCCUPATION DU DOMAINE PUBLIC
- AVENANT N°1 A LA CONVENTION DE DEVERSEMENT ET DE TRAITEMENT DES EAUX USEES A LA SAUR
- TEMPS DE TRAVAIL SANDRA BLAISE
- ACHAT TERRAINS PATRICE ROBERT
- OUVERTURE LIGNE DE TRESORERIE
- CONTRAT D'ENTRETIEN CHAUDIERES
- NAUTIC CLUB MUSSIPONTAIN
- TRANSFERT A LA COMMUNAUTE DE COMMUNES DU BASSIN DE PONT-A-MOUSSON DE LA COMPETENCE FOURRIERE AUTOMOBILE
- ENCAISSEMENT DE CHEQUES ET D'ESPECES
- COMMERCIALISATION DES TERRAINS A BATIR LA CROIX NOTRE DAME
- DROIT DE PREEMPTION URBAIN



municipaux en 2016

4 AVRIL 2016

- COMPTE DE GESTION 2015 – COMMUNE
- COMPTE ADMINISTRATIF 2015 – COMMUNE
- AFFECTATION DES RESULTATS 2015 – COMMUNE
- COMPTE DE GESTION 2015
EAU ET ASSAINISSEMENT
- COMPTE ADMINISTRATIF 2015
EAU ET ASSAINISSEMENT
- AFFECTATION DES RESULTATS 2015
EAU ET ASSAINISSEMENT
- BUDGET PRIMITIF 2016 – COMMUNE
- BUDGET PRIMITIF 2016
EAU ET ASSAINISSEMENT
- VOTE DES 3 TAXES COMMUNALES
- TEMPS DE TRAVAIL DE MADAME SANDRA BLAISE
- EMPRUNT

11 AVRIL 2016

- COMPTE DE GESTION 2015 – BUDGET LOTISSEMENT
- COMPTE ADMINISTRATIF 2015 – BUDGET LOTISSEMENT
- AFFECTATION DES RESULTATS 2015
BUDGET LOTISSEMENT
- COMPTE DE GESTION 2015 – CCAS
- COMPTE ADMINISTRATIF 2015 – CCAS
- BUDGET PRIMITIF 2016 – BUDGET LOTISSEMENT
- AFFECTATION DE RESULTAT – CCAS
- ATTRIBUTION DU MARCHE A PROCEDURE
ADAPTEE A BONS DE COMMANDE
VOIRIE ASSAINISSEMENT ET EAU POTABLE
- ACHAT D'EQUIPEMENT

14 JUIN 2016

- DECISION MODIFICATIVE
- DECISION MODIFICATIVE
- DEMANDE DE FONDS DE CONCOURS
D'INVESTISSEMENT A LA COMMUNAUTE DE
COMMUNES DU BASSIN DE PONT A MOUSSON
- AVENANT AU MARCHE POUR LES TRAVAUX
DE LA ROUTE DE DIEULOUARD
- DROIT DE PLACE POUR VENTE AMBULANTE
- REFECTION DE LA TOITURE DES
3 ET 5 SENTIER D'ESPAGNE
- ECHANGE DE PARCELLES FORESTIERES

6 SEPTEMBRE 2016

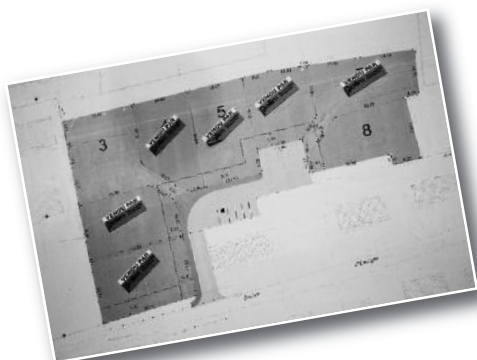
- DECISION MODIFICATIVE BUDGET COMMUNAL
- ACHAT DES PARCELLES A 651 ET C 12
- EQUIPEMENT DE 2 CLASSES EN ECOLE
NUMERIQUE
- CONTRAT-CADRE D'ACTION SOCIALE MUTUALISEE
ET MANDAT AU CENTRE DE GESTION
DE LA FONCTION PUBLIQUE TERRITORIALE
DE MEURTHE-ET-MOSELLE
- DOCUMENT UNIQUE
- DECISION MODIFICATIVE BUDGET EAU
ET ASSAINISSEMENT

22 NOVEMBRE 2016

- PLUI (PLAN LOCAL D'URBANISME
INTERCOMMUNAL)
- ECHANGE DE TERRAIN « SOUS CUIE »
- VENTE DU GIRO BROYEUR
- DROIT DE PREFERENCE
- ECONOMIE D'ENERGIE
- CONCOURS DES MAISONS FLEURIES
- APPROBATION DE L'ACTE CONSTITUTIF DU
GROUPEMENT DE COMMANDES POUR L'ACHAT DE
GAZ NATUREL, DE FOURNITURES ET DE SERVICES
EN MATIERE D'EFFICACITE ENERGÉTIQUE
- DESTINATION DES COUPES DE BOIS
DE L'EXERCICE 2017
- PRIX D'UNE PAGE DE PUBLICITE
DANS LE BULLETIN MUNICIPAL
- VIREMENT DE CREDIT

CROIX NOTRE DAME

Le point sur le nouveau lotissement



Après une phase de concertation et d'échange, les travaux d'aménagement du lotissement communal situé sentier d'Espagne ont été réalisés au cours de l'année 2015.

L'année 2016 a été l'année de la commercialisation. Huit parcelles ont été mises en vente par la commune ; une agence immobilière locale a également été mandatée.

Bien que le contexte économique soit difficile, les acheteurs ont été au rendez-vous : pour l'instant, une vente ferme a été concrétisée ; cinq autres parcelles ont fait l'objet d'un compromis. Deux parcelles de 8 ares restent à vendre.

Ce lotissement communal, de petite taille, bien situé, a été apprécié par des acheteurs résidant actuellement dans des communes assez proches géographiquement.

D'autres initiatives privées, transformation d'un bâtiment vacant en 8 logements ainsi qu'un projet de lotissement, devraient amener un accroissement raisonnable du nombre d'habitants. Et de nouveaux élèves pour notre école...



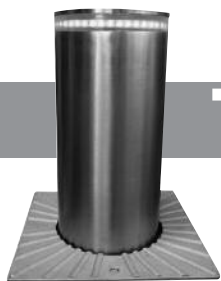
**BUREAU D'ETUDES
V.R.D.
URBANISME**

8 Bis Route de Vandieres
54700 NORROY LES PAM
Tél : 03 83 81 39 36
techni-conseil@wanadoo.fr

Chauffage-Plomberie-Sanitaire
Solaire-Pompe à chaleur
4, Rue Louis Charlemagne
54700 Villers-sous-Prény



Téléphone : 06.62.91.06.33



TRAVAUX ROUTE DE DIEULOUARD

Des bornes pour sécuriser l'accès

Lors de l'étude pour l'enfouissement des réseaux de la route de Dieulouard, il a été décidé de mettre en place des bornes automatiques.

Celles-ci ont été installées en haut de la route de Dieulouard afin d'interdire le passage de voitures de 22h00 à 05h00 du matin.

Ces équipements très sécurisés permettront de stopper les allées et venues nocturnes qui causaient des nuisances sonores aux riverains et par la même occasion supprimera les excès de vitesses bien trop nombreux.

Cette installation est composée d'une borne amovible programmable et d'une borne amovible manuelle.

Cette seconde borne peut se rétracter dans le sol manuellement

afin d'assurer un passage en journée pour les véhicules agricoles de grande largeur.

Une signalisation en amont et en aval de ces bornes a été mise en place afin de signaler leur présence et l'horaire de fermeture de la route aux véhicules.

Nous espérons que cet ouvrage rendra cette route bien plus calme et évitera la circulation nocturne !!!!



DAMIEN SERIN
PAYSAGISTE

**aménagement et entretien
des espaces verts**

**particuliers
professionnels
collectivités**

élagage
clôtures
pavage
création et
maçonnerie paysagère
- devis gratuit -



06 80 20 91 42 / 03 83 83 30 69

www.damienserin-paysagiste.fr • serin.damien@gmail.com
1 rue des Louvières • 54700 LOISY



Numériser l'école du Village

Second essai réussi !

Il y a quatre ans, la municipalité et l'équipe enseignante avaient élaboré un projet d'informatisation de l'école de la commune.

Effectivement, le Ministère de l'Education nationale subventionnait les différentes collectivités qui souhaitaient informatiser leur école. Notre projet n'avait pas pu aboutir car, à l'époque notre école était trop bien équipée (en ordinateurs et imprimantes..) comparativement à d'autres villages du département.

De ce fait, les subventions n'avaient donc pas été accordées à la collectivité.

Cette année 2016, la mairie ainsi que l'équipe enseignante décida de renouveler la demande auprès du Ministère. Le projet fut étudié pour la mise en place d'un accès haut débit (par satellite) ainsi que l'acquisition de deux classes numériques.

Chacune de ces classes numériques est composée de 15 tablettes, 1 rétro projecteur et 1 ordinateur portable.

Ces tablettes permettront d'avoir un accès à l'usage des

documents numériques préparés par les institutrices. Les nouveaux manuels scolaires qui devaient être achetés par la commune seront également intégrés à ces tablettes. Ce qui permettra de faire une économie non négligeable pour la collectivité. Ces équipements très facilement manipulables et d'une grande autonomie s'intégreront dans le quotidien des élèves.

Le montant du projet s'élève à 16 000,00 € HT.

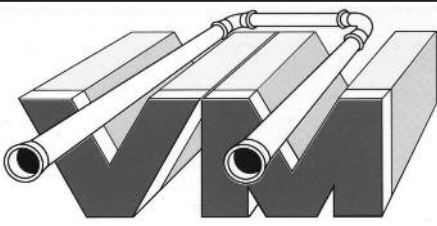
Le Ministère de l'Education nationale vient de donner son accord pour subventionner notre projet à hauteur de 8000,00 euros pour nos deux classes numériques.

Nos enfants auront donc la possibilité d'étudier les nouveaux programmes dès le premier semestre 2017 à l'aide de cet outil qu'ils connaissent pour la grande majorité d'entre eux déjà très bien.

Salon Pasteur
COIFFURE
HOMMES, DAMES, ENFANTS
BARBIER rasage à l'ancienne

Mardi - Jeudi - vendredi
8h30 - 12h00 13h30 - 18h00
Mercredi
8h30 - 12h00
Samedi
8h00 - 17h30 non stop

7, rue Pasteur
54700 Pont-à-Mousson **03 83 81 08 33**



entreprise **VIRIOT - MEYER S.A.S.**

ADDITION D'EAU
ASSAINISSEMENT
Déconnexion fosse septique
ENROBÉS

20, rue du Jury - 54770 FLIREY
Tél. 03 83 84 31 06 - Mail : viriot-meyersas@orange.fr

Assistant (e) maternel (le)

Une forte demande des parents

Les assistantes maternelles sont trop peu nombreuses dans nos villages pour répondre à la forte demande des parents à la recherche d'un mode de garde pour leurs enfants.

Les accueils collectifs (crèches, périscolaire) ne suffisent pas à répondre aux besoins des familles qui préfèrent parfois un mode de garde familial pour leur bébé.

Le métier d'assistant(e) maternel (le) consiste à accueillir à votre domicile de manière « non permanente » des enfants confiés par leurs parents pendant leur temps de travail. Ce métier présente des avantages et pourrait intéresser des femmes et des hommes sans activité ou en recherche d'emploi. Les assistantes maternelles en activité insistent sur les attraits de leur profession :

- contact avec les enfants et les parents, sensation d'être utile, de jouer un rôle essentiel dans la construction et l'éducation des petits et des plus grands,
- souplesse des horaires à déterminer avec les parents au moment de l'élaboration du contrat de travail,
- activité professionnelle à domicile, dans un cadre familial et convivial,

- protection sociale et salariale grâce à la convention nationale (salaire mensualisé),
- passerelle vers d'autres métiers de la petite enfance,
- accompagnement et soutien des institutions telles que PMI, Relais Assistantes Maternelles,
- formation continue garante d'une professionnalisation.

Après l'obtention de l'agrément pour exercer le métier, une formation de 120 h est dispensée à la nouvelle assistante maternelle. Durant cette formation sont évoqués le développement physique et psychologique de l'enfant, la responsabilité, la sécurité, le savoir-faire et le savoir-être avec les enfants et les parents. Cet agrément est valable 5 ans renouvelables.

LES PAINS ROYER FOURNIL



PAIN AU LEVAIN, LE RESPECT DE LA TRADITION

A votre service - Maison fondée en 1962

BLENOD LES PONT-A-MOUSSON
Tél : 03 83 81 14 17

PONT-A-MOUSSON
Tél : 03 83 81 32 32



DIEULOUARD
Tél : 03 83 23 69 87

Livraisons A Domicile - Collectivités - Associations

Si vous êtes intéressé(e) par cette formation, vous pouvez vous renseigner auprès de la **Maison du Département**
9200 route de Blénod
BP 20117
54700 MAIDIÈRES
03.83.80.01.72.

Le service Relais Assistant Maternel basé à PONT-A-MOUSSON est en capacité de vous donner toutes les informations pour devenir Assistant maternel.
Téléphone : 06.71.76.53.58
ou 06.72.16.59.10.

Le Groupe Scolaire

Bienvenue à la nouvelle directrice...



Après plus de 25 années passées au sein de l'école de Jézainville, M. Watelet a cédé la place de directeur à Mme Annie Berthoux.

Joseph Pires, père de Benjamin élève de CM2 est apiculteur. Il est venu avec tout son équipement présenter son travail apicole et la vie des abeilles en adaptant son intervention à nos 3 classes.



Les quatre membres composant l'équipe enseignante se répartissent les 64 enfants de la façon suivante :

- Mme Berthoux directrice en charge des classes de CE1-CE2-CM1-CM2 (21 élèves) ;
- Mme Barrois en charge des grandes sections et CP (19 élèves) ;
- Mme Hughin assistée de Mme Poletti, ATSEM en charge des 3 sections de maternelle (très petite, petite, moyenne (24 élèves)

Un nouveau projet d'école a été écrit cette année pour 3 ans sur la base d'un diagnostic de l'école effectué par l'équipe enseignante.

Des indicateurs pour le pilotage de l'école ont été définis.

L'axe général de ce projet est l'ouverture sur l'extérieur, avec l'utilisation des ressources locales, l'implication des partenaires locaux ou des parents d'élèves.

Il se traduit par la mise en place de projets, utilisant les ressources locales, communs ou partagés entre les classes qui permettent l'ouverture de l'école vers les partenaires locaux, la participation des

parents d'élèves, le renforcement de nombreuses compétences et connaissances chez nos élèves ainsi que la construction d'une culture commune.

Une des premières actions lancée fut la découverte de l'apiculture organisée lors de la semaine du goût du 10 au 14 octobre sur les produits de la ruche.

Plus de la moitié des parents ont participé à l'action en offrant des produits de la ruche pour dégustation lors des récréations du matin.

Les enfants ont pu ainsi déguster trois sortes de miel de production locale.

Correspondance



Dans le cadre de la semaine de l'écriture, chaque élève de la classe 3 a envoyé une première lettre à son correspondant du Québec.

Dans le cadre du « Parcours Citoyen », les enseignants ont effectué un travail sur le 11 novembre. M. le maire a invité l'équipe éducative à participer à la cérémonie du 11 novembre. Une invitation conjointe de la municipalité et de l'école a été faite aux élèves.

Rencontre d'un écrivain :

Sandrine KAO, auteure et illustratrice
Le 16 novembre à la bibliothèque

de Jézainville pour la classe 1.

L'équipe enseignante a élaboré un projet « Cirque » pour les 3 classes

Celui-ci a été accepté et nous bénéficions de l'intervention gratuite de deux MN ETAPS (Maître-Nageur, Educateur Territorial des Activités

Physiques et Sportives) de la piscine de Pont-à-Mousson pour nous aider tous les jeudis matins dans ce projet. L'école a reconduit également son inscription pour les élèves de la moyenne section au CM2, soit 51 affiliés. Il est prévu pour la classe des plus grands une activité « cirque » de découverte ainsi que du « kinball ».



Téléthon 2016



Spectacles

La communauté de communes nous invite comme chaque année au cinéma.

Toutes les classes ont choisi de s'y rendre du 12 au 16 décembre, pour voir un spectacle en lien avec le projet artistique autour de la saison « hiver » et pour vivre un moment festif avant les fêtes de Noël.

A cette occasion la classe de Mme Barrois visionnera le film « M. Bout de Bois » et les deux autres classes iront voir un film évoquant les traditions nordiques de Noël « Julius et le Père-Noël ».

LA RIVE AUX RIRES
Salle de Jeux - Anniversaires

Aire de jeux couverte - Anniversaires - Location de jeux gonflables

Notre service garderie avec personnel diplômé

Même cadeau pour les fêtes...
Nos abonnements !
Le wifi est à votre disposition gratuitement!

Rejoignez-nous sur **La Rive Aux Rires**
Rue Xavier Rogé à Pont-à-Mousson - (Proche gare SNCF)
Renseignements : 07 71 23 89 06 & lariveauxrires@gmail.com
www.lariveauxrires.fr

À votre service, ANIMATION à domicile

Arpa de Jézainville

Venez nous rejoindre

Le pourcentage d'habitants de JEZAINVILLE ayant l'âge de la retraite augmente chaque année, en particulier grâce à l'APA (Allocation Personnalisée d'Autonomie à domicile).

Notre association pourrait donc permettre à un plus grand nombre de personnes de se rencontrer et de participer à ses activités de détente. Néanmoins au final, le nombre d'adhérents et de participants aux activités est à peu près constant. Si vous êtes retraité et pas encore membre de l'ARPA de JEZAINVILLE, nous vous invitons à nous rejoindre et, pourquoi pas, à nous aider à animer l'association.

Pour vous occuper, bien au chaud, en hiver, et toujours en bonne compagnie, comme chaque année, nous vous proposons de venir nous retrouver au pressoir les mardis après-midi de l'année scolaire de 14h à 17h. Vous aurez le choix entre la belote, le scrabble ou encore des jeux de sociétés comme le triomino, le rummikub ou encore le nain jaune. Vers 16h, boissons froides ou chaudes (le chocolat chaud est tout particulièrement apprécié en hiver) accompagnées d'une friandise vous sont servies.

En ce qui concerne les activités ponctuelles pour les adhérents en 2017, les rois seront tirés le mardi 10 janvier, l'Assemblée Générale de l'ARPA JEZAINVILLE aura lieu le mercredi 15 mars et les colis de Pâques seront distribués le mercredi 12 avril.



En ce qui concerne les activités ouvertes à tous en 2017, notre traditionnel repas avec choucroute est programmé le dimanche 8 octobre à midi. Quant au loto, il est prévu le dimanche 19 novembre après-midi.

Notre comité vous fait part de sa grande tristesse d'avoir perdu un de ses membres : Jean Saintot toujours souriant, calme et dévoué qui nous a quitté au printemps



2016. Il a été remplacé par deux femmes très dynamiques Chantal et Mireille. Ainsi, le comité de l'ARPA JEZAINVILLE, composé de Daniel Bertard, Mireille Dusa, Chantal Guillemain, Claudine Happe, Cécile Poinsignon, Marie-Claude Portmann, Jacques Usinier et Josiane Vaucher entoure le président Michel Gabriel pour assurer toutes les activités de l'association et attend les nouveaux venus lors de l'Assemblée Générale ou n'importe quel mardi après-midi.

Très bonne année 2017 à tous.

S.A.R.L. URBAN PEINTURE

REVETEMENT SOLS DURS ET SOUPLES - PEINTURE- DECORATION
TRAITEMENT ANTICORROSION - REVETEMENTS SPECIAUX

MACONNERIE ET TOUS TRAVAUX DU BATIMENT

2 Rue du Saule - 54700 JEZAINVILLE

Tél. : 03.83.81.15.49 Fax : 03.83.81.11.40 Port. : 06.08.21.02.90

E.MAIL : urbanpeinture@wanadoo.fr

Aire de jeu

Aménagement d'une aire de jeux

Le Conseil Municipal a décidé d'aménager une aire de jeux pour les enfants jusqu'à 11 ans sur l'ancien terrain de tennis, situé à côté de l'École Maternelle.



et un toboggan, d'un jeu à ressort, d'un banc pour que les accompagnateurs puissent s'asseoir et d'une poubelle afin de laisser ce site propre.

- en 2017 : pose d'une balançoire double, d'un tourniquet et de petits pas japonais.

L'Entreprise Parada Construction de PONT-A-MOUSSON a déjà réalisé les travaux d'accès en créant un passage sécurisé en pavés du parking de l'école à la future aire de jeux.

Cette opération, en partie financée par le Conseil

Départemental, va se dérouler en deux phases :

- en 2016 : installation d'une structure complète comprenant une petite cabane avec un mur d'escalade

Bien sûr, il y aura en dessous de ces jeux un sol amortissant coulé pour la sécurité des enfants.

Nous avons choisi l'Entreprise IMAJ située à LACROIX SUR MEUSE pour la fourniture et pose de ces jeux.



COLAS NORD-EST, AU PLUS PRÈS DE VOS PROJETS

Agence Meurthe-&-Moselle

B.P. 90026 - 7 allée des Tilleuls
54181 Heillecourt Cedex
Tél. : 03 83 55 62 00 - Fax : 03 83 55 62 01
heillecourt@colas-ne.com

Ensemble, donnons vie à vos projets.

// TRAVAUX DE VOIRIE RÉSEAUX DIVERS
// TERRASSEMENTS // AMÉNAGEMENTS URBAINS
// ASSAINISSEMENT // PLATEFORMES INDUSTRIELLES
ET COMMERCIALES



Photothèque Colas

Pour animer le village !

Au cours de l'année le FJEP s'est encore investi pour animer le village.

Les lotos « adultes » ainsi que le loto réservé aux enfants sont toujours très appréciés.

Le repas « jambon braisé » s'est déroulé dans une ambiance formidable.

Une fois de plus, le traditionnel « Goûter des Anciens » a fait le plein et le spectacle de danse a enchanté les participants.

Le stand buvette lors de la fête patronale a, comme d'habitude, eu beaucoup de succès.

Comme à l'accoutumée, le barbecue géant de début juillet, au bord du ruisseau, a été très apprécié des convives.

Sans oublier aussi toutes les

activités qui sont proposées, tout au long de l'année, aux adhérents : gym douce le lundi matin, gym d'entretien le jeudi soir, scrabble pour les passionnés le mercredi soir et le jeudi après-midi détente pour les Anciens.

Et enfin, le samedi 10 décembre, Saint-Nicolas, patron de la Lorraine, et les enfants ont défilé dans les rues du village. Un goûter a été offert aux enfants et pour clore sa visite, Saint-Nicolas leur a remis un sachet de friandises.

Le calendrier 2017 sera distribué prochainement.

Les membres du FJEP remercient les personnes bénévoles qui leur apportent de l'aide lors des différentes manifestations.

Et si vous désirez nous rejoindre, n'hésitez pas à contacter Didier GARCON, Président du FJEP.



Home Traiteur
Waneukem Pascal
Banquet - lunch
Mariage
Communion
Baptême
Livraison à domicile
Tél : 06 87 05 63 11
6 Bis Chemin de Verzel - 54700 JEZAINVILLE



Frédéric BELIN

Didier KOGEL

Entreprise fondée en 1981

ZAC du Breuil

Allée Camille-Maillard

54700 PONT-À-MOUSSON

Tél. 03 83 81 23 85

Mobile : 06 08 03 33 41

Email : dk@didier-kogel.com

De nombreuses installations dans la région visibles sur :
www.reseau-proeco-energies.fr

CHAUFFAGE :

- Chaudière biomasse (bois et granulés)
- Poêles à granulés de bois
- Chaudières gaz et fioul
- Energie renouvelable
- Entretien
- Financement

VIESSMANN



SANITAIRE :

- Réalisation de salles de bains clé en main
- Salle de bains pour personne à mobilité réduite
- Traitement de l'eau
- Etude et devis gratuit
- Dépannage

**CRÉDIT D'IMPÔT
POSSIBLE**

Nos Qualifications :



Concours des maisons fleuries

Embellissons notre village



Les résultats

MAISONS FLEURIES :

Michel PEREIRA.....	90€
Georges FAYE.....	80€
Mireille DUSA.....	70€
Daniel DUDZIAK.....	60€
Françoise USINIER.....	50€
Jean-Luc KLIMCZAK.....	50€
Michel MROWICKI.....	40€
Fabian FLEURANCE.....	40€
Marie GABRIEL.....	40€
Patrice LEMOINE.....	30€
Anne-Marie POLETTI.....	30€
Gabriel PARISSET.....	30€
Bruno VAUCHER.....	20€
Daniel REGNIER.....	20€
Alain JOLY.....	20€

BALCONS FLEURIS :

Christiane KARQUEL.....	90€
Roger MONTEIRO.....	80€
Antoine DE OLIVEIRA.....	70€
René VAUCHER.....	60€
Arnaud TURCK.....	50€
Ghyslaine GLEMAREC.....	40€
Jeanine TURCK.....	30€
Michel LOMONT.....	30€
Frédéric POLETTI.....	20€
Dominique LALLEMENT.....	20€
Nathalie BOURGEOIS.....	20€

Association des A.C. P.G. C.A.T.M

Section de Blénod-lès-Pàm Dieulouard Jézainville

Voici présentée de façon chronologique la participation de l'association AC PG CATM aux diverses Cérémonies Patriotiques

- 3 avril : aux Médaillés Militaires Place de Trey PONT A MOUSSON
23 avril : en Souvenir des Déportés à PAGNY SUR MOSELLE
24 avril : en Souvenir des Déportés au monument de la Place Foch à PONT A MOUSSON
7 mai : Messe et cérémonie à MANONCOURT SUR SEILLE
8 mai : Cérémonies de la Fin de la 2ème guerre Mondiale aux monuments aux morts de PONT à MOUSSON, de BLENOD lès PAM, de DIEULOUARD et de JEZAINVILLE
22 mai : grande cérémonie du Mémorial Day au cimetière américain de THIAUCOURT
29 mai : une cérémonie au n° 42 de la rue de VERDUN à PONT A MOUSSON
5 juin : une cérémonie à LEYR avec la participation des enfants du village qui ont chanté la chanson de Craonne
8 juin : pour les Anciens d'Indochine, Place Foch PONT A MOUSSON
12 juin : Cérémonie Commémorative au PETANT à MONTAUVILLE avec 41 porte-drapeaux venus des 4 coins de la Lorraine
18 juin : en souvenir à l'appel du Général de Gaulle Place Thiers à PONT A MOUSSON
25 juin : Cérémonie Commémorative du Départ des Loups du Bois le Prêtre à la Croix des Carmes au Bois le Prêtre à MONTAUVILLE
14 juillet : Cérémonie au Monument aux Morts à BLENOD LES PAM
14 août : Exposition et Messe en plein air à la Chapelle de REMENAUVILLE
21 août : Messe à l'église et cérémonie au Monument de la Pleureuse à NOMENY
17 septembre : Cérémonie au Monument de Gaston DEBLAIZE à la Borne de Terre Sacrée où les écoliers ont chanté la chanson des Loups du Bois le Prêtre
17 septembre : Libération de PONT A MOUSSON cérémonie au Monument des Résistants de la Place Thiers
25 septembre : Cérémonie au Cimetière Militaire et au Monument aux Morts de LIRONVILLE suivie d'une messe commémorative
16 octobre : Cérémonie Commémorative des A.C.P.G, A.M.C, et le Souvenir Français devant la stèle des T.O.E. au Cimetière de DIEULOUARD
1^{er} novembre : Cérémonie du Souvenir Français (Carré Militaire) au Cimetière de PONT A MOUSSON
11 novembre : Messe Commémorative à l'Eglise St Martin de PONT A MOUSSON, suivie de la Cérémonie de l'Armistice de 1918 Place Foch. Cérémonie et recueillement aux monuments aux morts à BLENOD LES PAM, DIEULOUARD et JEZAINVILLE



5 décembre : jour officiel à la mémoire des victimes de la Guerre d'Algérie.

L'Assemblée Générale de la Section Jean Leau

s'est déroulée le 13 février à la Maison des Sociétés de PONT A MOUSSON.

Cette AG s'est déroulée en présence de Jean-Marie Nicolas, président départemental, de Henri Lemoine maire de Pont à Mousson, de Jean-Pierre Carpentier, président des associations patriotiques, des membres du bureau et du commissaire aux comptes.

Le rapport des activités de l'année 2016 a été adopté à l'unanimité, ainsi que le rapport financier ayant quitus du commissaire aux comptes.

Parmi les membres du bureau le changement de trésorier, Monsieur Robert NICOLAS a souhaité se retirer de son poste et c'est Monsieur Guy CUNY qui lui succède.

D'autres manifestations plus festives étaient organisées par notre association :

Le LOTO des ACPG à la Salle des Fêtes de DIEULOUARD a eu lieu le 08 mars où de nombreuses personnes sont venues tenter leur chance pour gagner des bons d'achat transformables en monnaie dans un hypermarché régional.

La Cérémonie Commémorative au cimetière du PETANT à MONTAUVILLE, moment toujours aussi émouvant, était suivie d'un vin d'honneur à l'Espace Montrichard de PONT A MOUSSON.

Un très bon repas honoré par près de 160 personnes ont pu apprécier une très belle tombola, le tout accompagné d'un orchestre qui a su distraire tous les participants

Les prévisions de 2017

L'Assemblée Générale de la Section se déroulera le 18 février à 16h00, à la Maison des Sociétés de PONT A MOUSSON.

Le LOTO des ACPG à la Salle des Fêtes de DIEULOUARD verra les boules tourner le 07 mars; un moment convivial à partager.

Cérémonie Commémorative le 25 juin au cimetière du PETANT à MONTAUVILLE, à laquelle nous vous recommandons de participer afin d'entretenir ce devoir de mémoire.

Un repas s'ensuivra à l'Espace Montrichard de PONT A MOUSSON avec tombola et orchestre.

En 2017 les autres Cérémonies Patriotiques seront programmées en fonction du calendrier.





Que cache ce sigle ?

Anne AUBERT,
habitante de
Jézainville
est née le
17 juin 1998,
à Nancy.



Elle commence son cursus scolaire de la petite section maternelle jusqu'à la 3^e à l'école Notre Dame de Pont à Mousson. Elle poursuit quatre années d'études au CEPAL de Laxou en coiffure. Anne obtient son CAP Coiffure en juin 2016, et continue ses études. Actuellement en 1^{ère} année de BP, en alternance une semaine dans le mois à l'école et apprentie chez ALYSO salon de coiffure place Thiers à Pont à Mousson. Ce salon appartient à Alyma BAZ (meilleure ouvrière de France). Après son BP, Anne souhaite passer le brevet de maîtrise. A côté de son parcours scolaire, elle a participé à un concours en janvier 2016.

Elle décroche le titre de la meilleure apprentie de France 2016 et arrive 2^e aux olympiades des métiers qui pour cette année se déroulaient à Epinal. Son nouveau titre de « MAF » l'a confortée dans son désir de continuer les concours.

Elle retentera l'an prochain les olympiades.

Elle continue de faire des petits concours et voudrait devenir coiffeuse pour de grands magazines ou pour des défilés haute couture. Elle aime aussi faire des perruques pour des spectacles.

Son avenir est très prometteur car elle aimerait également partir à l'étranger, développer son savoir-faire, pouvoir évoluer dans le milieu artistique.

Si les opportunités se présentent à elle, elle est bien entendu preneuse.



MPE
CHAUFFAGE

- Remplacement et pose de chaudière
- Ramonage Gaz - Fuel - Bois - Pellets
- Dépannage - entretien / détartrage chaudière
- Plomberie - sanitaire et Chauffage

Tél. : 06 80 13 53 96

2 Rue du Rouhot - 54700 Blénod-les-Pont-à-Mousson - francou.patrick@orange.fr

Centenaire

Jezainville a sa centenaire !

**Madame RONCARATI
Ermina d'origine
italienne est née
le 9 août 1916
en Allemagne.**



Après une brève période dans ce pays, elle rejoint Passanvan en Haute Saône jusqu'à la fin de sa scolarité. Elle réside ensuite rue du Saule à Blénod- lès Pont-à-Mousson, jusqu'en 1967 et depuis cette date, au 19 route de Dieulouard dans notre village.

Durant la période où elle a résidé à Blénod, elle a travaillé comme couturière à domicile pour des patrons qui lui commandaient pantalons et costumes pour hommes.

Arrivée à Jezainville, elle se consacrera à sa maison et continuera à se confectionner des vêtements tout en s'occupant beau-

coup de ses extérieurs avec son mari décédé depuis 32 ans.

Madame RONCARATI reste une personne très avenante, à l'écoute des autres et n'ayant comme problèmes de santé que son manque d'équilibre, son fils Roland qui demeure à Blénod l'entoure énormément.

Longue vie à notre doyenne



Assainissement
Entretien de réseaux
Vidange
Curage
Transport de déchets

Tél. 03 83 81 84 56
Port. 06 79 53 32 17

ESSEY ET MAIZERAIS (54470)
WAVILLE (54890)

contact@egoutsservices.com

www.egoutsservices.com



Relier la Mer du Nord à la Bourgogne, tel est l'objectif de la Vélo Route Voie Verte « Charles le Téméraire ».

Cet itinéraire de 260 km en Lorraine suit la Vallée de la Moselle, utilisant principalement les chemins de halage et les voies vertes créées spécialement pour les engins non motorisés et les piétons. Il ne manquait plus qu'un tronçon de 33 km entre ARNAVILLE et CUSTINES pour finaliser ce VVV. Les travaux prévus depuis de nombreuses années sont commencés pour se terminer en 2017.

C'est la Communauté de Communes du Bassin de Pont-à-Mousson qui porte le projet pour les autres Communautés de Communes du Bassin de Pompey et du Chardon Lorrain, avec des financements apportés par l'Europe, l'Etat, la Région et le Département à hauteur de 75 %.

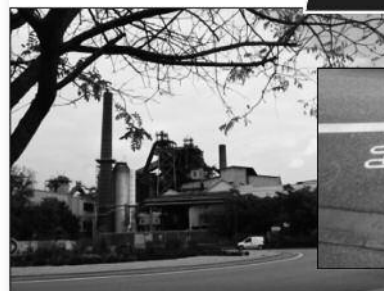
Le Vélo-route Voie Verte longe la RD 40, passe sous le viaduc le long de la Moselle.



www.veloroute-charles-le-temeraire.fr



Maidières (km13)



Blénod-les-Pont-à-Mousson (km16)



Lorraine 54



ETAT-CIVIL

Naissance

- Léa LAURENT, née le 24 Décembre 2015 à NANCY
- Nino RETRO POTIER, né le 7 Janvier 2016 à NANCY
- Elliott BORRE, né le 14 Janvier 2016 à PELTRE
- Lise FLEURANT, née le 11 Février 2016 à PELTRE
- Naïla SATORY, née le 31 Mars 2016 à NANCY
- Clara MITHOUARD, née le 27 Avril 2016 à NANCY
- Alicia DA CUNHA, née le 22 Mai 2016 à NANCY
- Léo CACCIAPUOTI, né le 28 Mai 2016 à NANCY
- Zoé MASSENHOVE, née le 7 Septembre 2016 à NANCY
- Assia KIBOUCH, née le 4 Octobre 2016 à NANCY

Mariage

- Séverine TORILLON et John PAWLOWSKI, mariés le 7 Mai 2016 à JEZAINVILLE
- Aurélie DE LA HERA et Thomas GIRARD, mariés le 2 Juillet 2016 à JEZAINVILLE
- Elodie LEDRICH et Loïc BELORGEOT, mariés le 30 Juillet 2016 à JEZAINVILLE
- Amandine LAMELLIERE et Arnaud POTT, mariés le 24 Septembre 2016 à JEZAINVILLE

Décès

- Ginette MARCHAND épouse COLLIGNON, décédée le 6 Décembre 2015 à ESSEY-LES-NANCY
- Simone MAYER veuve SAUVAGEOT, décédée le 22 Décembre 2015 à SAINT-MAX
- Robert REGNIER, décédé le 15 Janvier 2016 à PONT-A-MOUSSON
- André VOGIN, décédé le 23 Février 2016 à PONT-A-MOUSSON
- Jean SAINTOT, décédé le 25 Février 2016 à JEZAINVILLE
- Mario DO, décédé le 18 Avril 2016 à PONT-A-MOUSSON
- Michel FERRY, décédé le 28 Mai 2016 à VANDOEUVRE-LES-NANCY
- Simone BONHOTE épouse THOMAS, décédée le 19 Octobre 2016 à PONT-A-MOUSSON
- Emile TURCK, décédé le 26 Octobre 2016 à PONT-A-MOUSSON
- Jean-Paul CALMES, décédé le 22 Novembre 2016 à VANDOEUVRE-LES-NANCY



PARADA CONSTRUCTION
Maçonnerie - Gros Oeuvre

06 72 35 07 63

Elections

2017 : les échéances électorales



L'année prochaine, 2017, sera une année chargée puisque se dérouleront

- les élections présidentielles : 23 avril et 7 mai
- les élections législatives : 11 et 18 juin

Vous vous posez peut-être la question de savoir si vous êtes bien inscrit sur les listes électorales de votre commune.

L'inscription est en principe automatique pour les jeunes de 18 ans. Si vous avez déménagé, si vous êtes un nouvel habitant de la commune, il faut faire la démarche de demander votre inscription sur les listes électorales.

N'attendez pas le dernier moment pour vous inscrire. Vous pouvez le faire dès maintenant sans attendre la date limite du 31 décembre 2016

- soit à la mairie aux heures d'ouverture
- soit par internet sur le site www.service-public.fr

Les bureaux de la mairie seront fermés pour les fêtes de fin d'année du 22 décembre 2016 à 12 h au 2 janvier 2017 à 9 h. Une permanence exceptionnelle sera tenue le 31 décembre 2016 de 10 h à 12 h pour les inscriptions.



Service-Public.fr
Le site officiel de l'administration française

Informations

MAIRIE : 03 83 81 04 20

Horaires d'ouverture au public

- Lundi de 16 h 30 à 19 h 00
- Mardi de 16 h 30 à 18 h 00
- Mercredi de 10 h 30 à 12 h 00
- Jeudi de 16 h 30 à 18 h 00
- Vendredi de 16 h 30 à 18 h 00

PHARMACIES

DE LA PETITE SUISSE
à Blénod-lès-Pont-à-Mousson
Tél : 03.83.81.03.14

Du lundi au vend. : 08h15/12h15 et /13h30/19h30
Samedi : 08h15/12h15 et 13h30/18h00
Dimanche : Fermé

POMMIER-LEJAILLE
à Blénod-lès-Pont-à-Mousson
Tél : 03 83 81 21 76

Du lundi au vend. : 08h30/12h15 et /13h45/19h30
Samedi : 08h30/12h15 et 13h45/19h00
Dimanche : Fermé

COMMUNAUTE DE COMMUNES
du bassin de Pont à Mousson

<https://www.bassin-pont-a-mousson.fr/>
Tél : 03.83.87.87.00

Domaine de Charmilly - Chemin des Clos - 54700 PAM
Du lundi au Jeudi : de 08h00 à 12h00 et de 13h30 à 17h30
Le vendredi : de 08h00 à 12h00 et de 13h30 à 16h15
Samedi et Dimanche : FERMÉS

DÉCHETTERIES

PONT-A-MOUSSON

Route de Vandières - 03 83 82 97 95

DIEULOUARD

Rue de Scarpone - 03 83 23 68 04

HORAIRES ETE (Avril à Octobre)

Du lundi au vendredi : 10h-12h et 14h-19h
Samedi : 9h-12h ET 14h30- 17h30 - Dim : 9h-12h00

HORAIRES HIVER (Novembre à Mars)

Du lundi au vendredi : 10h-12h et 13h-18h
Samedi : 9h-12h ET 14h30 -17h30
Dimanche : 9h- 12h00

- Les déchetteries sont fermées le Mardi à PAM et le Jeudi à Dieulouard ainsi que les jours fériés
- Accès limité le week-end aux véhic. -d'1m30
- Carte d'accès obligatoire
- Fermeture des portes 5 mn avant l'horaire indiqué

COLLECTE DES ORDURES MÉNAGÈRES

Nous vous rappelons que les poubelles doivent être
sorties le LUNDI SOIR

et **rentrées impérativement pour le MARDI SOIR**

Les sacs jaunes sont ramassés toutes les semaines paires

BIBLIOTHÈQUE

La bibliothèque du Pressoir, rue Jean-Mermoz, est ouverte :
chaque SAMEDI MATIN de 11 h à 12 h
en plus des MARDIS de 14 h à 18 h 30
Tél. 03 83 84 30 98

Pour vérifier votre éligibilité aux aides et accomplir les démarches, il suffit de vous adresser au Centre d'Amélioration du Logement de Meurthe et Moselle, qui a pour mission de vous aider gratuitement.

L'accompagnement du CAL 54 :

- Visites conseils
- Etudes de faisabilité
- Evaluations énergétiques des logements
- Préconisations de travaux
- Plans de financement
- Montages et suivis des dossiers

Contactez le CAL 54 :

12, rue de la Monnaie BP 60315
54006 NANCY Cedex

Mail : cal@cal54.org
Tél : 03-83-30-80-60



Dans certains cas, les aides peuvent se cumuler entre elles ou avec d'autres (caisses de retraite, crédits d'impôt).

Les demandes d'aide doivent faire l'objet d'un avis favorable avant de débiter les travaux.

N'hésitez pas à vous renseigner.

Permanences d'information Les 1er et 3ème mercredis du mois

- **Pagny-sur-Moselle**
Résidence Jeanclaudé :
De 10h30 à 12h00
- **Pont-à-Mousson - à la Communauté de communes :**
De 13h30 à 15h30

Domaine de Charmilly
Chemin des Clos- B.P 285
54701 PONT-A-MOUSSON Cedex
Tél. : 03.83.87.87.00
- **Dieulouard**
Mairie
De 16h00 à 17h00

Un projet destiné aux **propriétaires occupants et bailleurs**, comprenant :

- Des aides financières pour les travaux
- Des conseils pour établir votre programme de réhabilitation
- Un accompagnement pour réaliser les démarches



Améliorer l'habitat
Faire des économies d'énergie
Ou adapter votre logement

Renseignez vous !

<http://www.bassin-pont-a-mousson.fr>

Avec les concours de l'Etat, de l'Anah et de la Région



Les aides de l'Opération Programmée d'Amélioration de l'Habitat

2016

1 - Les aides de l'Anah

Conditions propriétaires occupants

- Plafond de ressources à ne pas dépasser
- Travaux pris en compte, plafonnés à 20.000 € HT ou 50.000 € HT
- Aide de base de 35% ou 50% du montant des travaux, en fonction des ressources

Conditions propriétaires bailleurs

- Pas de conditions de ressources
- Logement aux normes après travaux, engagement de louer pendant 9 ans et d'appliquer un loyer conventionné
- Selon l'état initial du logement, taux de subvention de 25% ou 35% du montant des travaux
- Travaux pris en compte plafonnés à 1.000 € HT par m² dans la limite de 80.000 € ou à 750 € HT par m² dans la limite de 60.000 €

2 - Le programme Habiter Mieux

Conditions propriétaires occupants

- Réduction de la consommation d'énergie d'au moins 25%
- Aides supplémentaires qui s'ajoutent à l'aide de base de l'Anah : 10% dans la limite de 2.000 € plus 500 € de la communauté de communes

Conditions propriétaires bailleurs

- Réduction de la consommation d'énergie d'au moins 35%
- Aides forfaitaires qui s'ajoutent à l'aide de base de l'Anah : 1.500 € de l'Anah plus aide de la communauté de communes

3 - La campagne de ravalement

Une action en faveur de la rénovation des façades de plus de 30 ans, « vues sur rue » ou sur espace public

- L'aide communautaire représente 25 % du coût des travaux TTC, avec un plafond maximum de prime de 1600 € par propriété concernée
- Pour les travaux réalisés par les propriétaires eux-mêmes, 40 % du montant des matériaux seront subventionnés avec un plafond à 200 €.
- Règle particulière pour les immeubles de plusieurs logements et les surcoûts architecturaux

Elles visent les résidences principales de 15 ans et plus dans lesquelles sont réalisés des travaux par entreprise pour un minimum de 1.500 € HT

Un dispositif complémentaire aux aides de l'Anah qui s'adresse aux propriétaires souhaitant réaliser des économies d'énergie

Une aide spécifique de la communauté de communes, sans conditions de ressources



