

# Jézainville

1914 2014



A. Claudin, estafier-hyralate, etc.

# Présentation des vœux 2015

Monsieur le Maire  
et l'ensemble des conseillers municipaux  
vous présentent leurs Meilleurs Vœux.



## LA NOUVELLE ÉQUIPE MUNICIPALE



## Sommaire

Editorial	1
Compte-rendu des Conseils	2-3
Départ de Mme Desloges	4
Les travaux	5
Le PLU	6
Les maisons fleuries	7
Le groupe scolaire	8-9
L'ARPA	10
L'ACCA - Le Théâtre	11
Le FJEP	12
Les Verak'eu	13
Les anciens combattants	14
Le tennis	15
Histoire locale	16-17
Amélioration de l'habitat	18
L'état civil	19
Informations	20



L'année 2014 a été l'année du renouvellement du Conseil Municipal. L'ensemble de la liste a été élue dès le 1<sup>er</sup> tour malgré un recours des opposants auprès du Tribunal Administratif qui nous a conforté dans notre position.

A peine installé, tout le monde s'est mis au travail pour faire avancer les projets.

L'éclairage du parking rue Jean-Mermoz suscite des questions, en effet, par mesure d'économie d'énergie, nous avons décidé de fonctionner en éclairage éteint et un système de détection provoque l'allumage du lampadaire lors du passage d'un véhicule. Le Syndicat d'Electricité de Meurthe-et-Moselle a organisé une réunion en Mairie pour présenter le projet, plus d'une trentaine de communes étaient représentées.

Deux projets sont en cours d'étude ; le lotissement situé à la Croix Notre Dame qui devrait sortir de terre en 2015, les différents échanges de terrains ont abouti et le permis d'aménager est déposé ; le dossier d'aménagement de la Route de Toul est bien avancé, les travaux devraient démarrer en 2015.

D'autres projets sont en réflexion et verront le jour lorsque les finances le permettront, malheureusement les dotations de l'Etat sont annoncées à la baisse mais nous n'en connaissons pas encore les montants.

3 dates sont à retenir pour 2015 :

Le 1<sup>er</sup> Février, il faudra se prononcer pour ou contre la gare TGV de Vandières,

Les 22 et 29 Mars, il faudra élire les Conseillers Territoriaux (ex Conseillers Généraux).

Je vous souhaite à tous de bonnes fêtes de fin d'année et vous présente mes meilleurs vœux de bonheur et de santé pour 2015

Le Maire,  
Gilbert MARCHAL

# les comptes rendus des conseils

2

**Le conseil municipal s'est réuni sept fois au cours de l'année écoulée pour débattre de différentes affaires dont les titres sont donnés ci-dessous. Vous pourrez prendre connaissance de leur texte intégral sur le registre des délibérations, qui est à votre disposition en mairie ou bien les consulter sur le site internet de la mairie <http://www.jezainville.com/> rubrique Délibérations.**

## **6 FEVRIER 2014**

- ATTRIBUTION DES LOTS POUR LA REALISATION DU PARKING 15, RUE JEAN MERMOZ
- TRANSFORMATION DU POS EN PLU
- APPROBATION DU DROIT DE PREEMPTION SUR LA VENTE DE LA MAISON 22, GRANDE RUE
- ECHANGE DE TERRAIN AVEC MONSIEUR JEAN-PIERRE GAUDARD

## **29 MARS 2014**

- ÉLECTION DU MAIRE
- CRÉATION DES POSTES D'ADJOINTS
- ÉLECTION DES ADJOINTS AU MAIRE
- DÉSIGNATION DES MEMBRES DU CONSEIL AUX DIFFÉRENTES COMMISSIONS COMMUNALES
- VERSEMENT INDEMNITÉS DE FONCTION DU MAIRE
- VERSEMENT INDEMNITÉS DE FONCTION AUX ADJOINTS AU MAIRE
- DÉLÉGATIONS DE POUVOIR AU MAIRE



# municipaux en 2014

## 29 AVRIL 2014

- VOTE DU COMPTE ADMINISTRATIF 2013 EAU ET ASSAINISSEMENT
- AFFECTATION DES RESULTATS 2013
- VOTE DU BUDGET PRIMITIF 2013
- VOTE DU COMPTE ADMINISTRATIF 2013 COMMUNE
- AFFECTATION DES RESULTATS 2013
- VOTE DU BUDGET PRIMITIF 2014
- COMMISSION COMMUNALE DES IMPOTS DIRECTS
- VOTE DES 3 TAXES
- ABANDON DU DROIT DE PREEMPTION DE LA MAISON 22, GRANDE RUE
- AVENANT A LA CONVENTION TECHNI CONSEIL
- DELEGUE A LA COMMISSION D'EVALUATION DES TRANSFERTS DE CHARGE
- VALORISATION DES CERTIFICATS D'ECONOMIE D'ENERGIE

## 25 JUIN 2014

- DEMANDE D'ADHESION DE LA CCBPAM (COMMUNAUTE DE COMMUNE DU BASSIN DE PONT-A-MOUSSON AU SDE 54 (SYNDICAT D'ELECTRIFICATION)
- DECISIONS MODIFICATIVES BUDGET COMMUNE
- DECISION MODIFICATIVE – EAU ET ASSAINISSEMENT
- AMENAGEMENT DES RYTHMES SCOLAIRES
- ADMISSION EN NON VALEUR
- PRIMES DES EMPLOYES MUNICIPAUX – IAT (INDEMNITE D'ADMINISTRATION ET DE TECHNICITE) ET IEMP (INDEMNITE D'EXERCICE ET DE MISSION DES PREFECTURES)
  - DEMANDE DE SUBVENTION
  - BOIS DE CHAUFFAGE 2013/2014

## 9 SEPTEMBRE 2014

- VENTE DU CENTRE HIPPIQUE DE L'ESCH
- ACHAT GROUPE DU GAZ
- DECISION MODIFICATIVE - BUDGET COMMUNE
- ACHATS DE CADEAUX DE MARIAGE ET POUR DIVERSES CEREMONIES
- VENTE DE COUPES – PRIX DU BOIS DE CHAUFFAGE 2014/2015
- MISE EN DEBAT DU PADD (PROJET D'AMENAGEMENT ET DE DEVELOPPEMENT DURABLE) ET DE L'OAP (ORIENTATIONS D'AMENAGEMENT ET DE PROGRAMMATION)

## 7 OCTOBRE 2014

- LOTISSEMENT CROIX NOTRE DAME
- ECHANGE DE TERRAIN

## 18 NOVEMBRE 2014

- DESIGNATION D'UN REPRESENTANT A LA COMMISSION INTERCOMMUNALE DES IMPOTS DIRECTS (CIID) A LA COMMUNAUTE DE COMMUNES DU BASSIN DE PONT-A-MOUSSON (CCBPAM)
- AVIS SUR LA POURSUITE D'EXPLOITATION D'UNE CARRIERE A BLENOD LES PONT-A-MOUSSON
- RENOUVELLEMENT DU MARCHE A BONS DE COMMANDE POUR LES TRAVAUX SUR LES RESEAUX D'EAU ET D'ASSAINISSEMENT ET TRAVAUX DE VOIRIE
- RENOUVELLEMENT DES ASSURANCES STATUTAIRES
- PROLONGATION DU DELAI D'APPLICATION DE LA REFORME DE LA TAXE LOCALE EQUIPEMENT (TLE) REMPLACEE PAR LA TAXE D'AMENAGEMENT (TA)
- LOCATION DE LA SALLE DU PRESOIR A L'ASSOCIATION TCHI QONG
- PRET SUR LE BUDGET LOTISSEMENT
- DEMANDE DE SUBVENTION POUR L'ENFOUISSEMENT DES RESEAUX D'ELECTRICITE ROUTE DE TOUL
- INDEMNITÉ DE CONSEIL AU RECEVEUR MUNICIPAL
- DOTATION DE SOLIDARITÉ
- INDEMNITES HORAIRES POUR TRAVAUX SUPPLEMENTAIRES (IHTS)
- DECISIONS MODIFICATIVES BUDGET COMMUNAL
  - CONCOURS DES MAISONS FLEURIES
  - VOTE DU BUDGET PRIMITIF 2014 BUDGET LOTISSEMENT

# Au revoir Maîtresse Bébelle !



Arrivée en 2004, Madame DESLOGES Isabelle a enseigné en classe de maternelle pour le grand bonheur des enfants.

Elle a su instaurer des relations amicales avec la mairie, elle était une des instigatrices pour remise des dictionnaires aux élèves passant en 6<sup>e</sup>. Toujours à l'écoute et disponible avec les parents d'élèves, elle a mis en place dans un souci d'environnement la collecte des bouchons et des piles pour les handicapés. Elle a également participé au concours des écoles fleuries et aux décorations de vasques devant les magasins de Pont-à-Mousson au moment de Noël. Lorsque l'occasion s'est présentée, elle participait également le mercredi aux rencontres USEP.

Depuis septembre 2014, elle est zilienne et assure des remplacements sur la circonscription de Pont-à-Mousson.

Nous lui souhaitons bonne route dans ses nouvelles fonctions.

*Le Nouveau*

**Salon Pasteur**

7, rue Pasteur  
54700 Pont A Mousson

Tél: 03 83 81 08 33

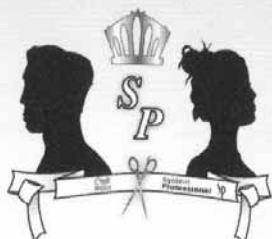
**Ouvert non stop.**

du mardi au vendredi :

8h30 - 18h00

Samedi :

8h00 - 18h00



Coiffure  
hommes, dames,  
enfants.

travaux

# Les travaux du village

**Au cours de cette année 2014 quelques ouvrages ont vu le jour dans notre village.**



*C*

Comme promis depuis quelques années, un terrain de pétanque a été construit aux abords du terrain de football.

Cet espace de jeux élaboré par la Sté Dudoit a été conçu aux normes réglementaires et nous espérons qu'il vous permettra de passer d'agréables instants de détente.

Le pont de la scierie a également été remis en état cette année. Celui-ci avait été endommagé par un accrochage avec un véhicule. La Sté Parada Construction a dû intervenir afin de replacer correctement les pierres du pont et de refaçonner l'ensemble.

Le terrain de tennis est en train de retrouver une seconde jeunesse. Effectivement, le mur du fond de court qui était fortement endommagé a été démolit et reconstruit. Ce mur était fortement fissuré par endroit et perdait son crépi.

La sécurité des joueurs n'étant plus assurée, la commune a décidé de refaire cet ouvrage.

Le grillage a été également changé et repositionné autour du court afin de former une clôture de deux mètres cinquante et de permettre l'accès uniquement aux licenciés du club qui auront leur propre clef.

Bien évidemment l'ouvrage le plus important de cette année 2014, fut la création du parking rue Jean Mermoz. Cet espace de stationnement prévu pour 26 véhicules offre un service qui est très apprécié de tous. Son taux de fréquentation en constante augmentation nous

confirme les bonnes décisions prises par la commune.

L'éclairage du parking fut également un bon choix. Depuis sa mise en service, de nombreux élus des communes voisines sont venus tester son efficacité et son originalité.

Effectivement, le fait d'avoir les lampadaires s'allumant pendant une courte période uniquement en détectant le mouvement de véhicules ou de personnes, permet de faire des économies d'énergie non négligeables.

Voilà en quelques lignes, le résumé des principaux ouvrages effectués au cours de cette année 2014.

Mais 2015 sera également une année où notre village va connaître de nombreux travaux et tout cela dans un seul but... celui de vous rendre plus agréable la vie à Jézainville !





## Plan Local d'Urbanisme

**La commune de Jezainville a lancé la procédure de révision de son Plan d'Occupation des Sols (POS) en Plan Local d'Urbanisme (PLU) au début de l'année 2014.**

Cette révision rentre dans un cadre d'adaptation des anciens documents d'urbanisme tels que les POS afin de les rendre plus compatibles avec les lois actuelles (Grenelle de l'environnement, loi ALUR...) mais également avec les autres documents structurant existants sur le territoire (Schéma de Cohérence Territorial du Sud 54, Charte du Parc Naturel Régional de Lorraine, Plan Local de l'Habitat...).

Cette révision est également l'opportunité pour la commune de construire et d'élaborer un projet d'aménagement global et cohérent pour son territoire en tenant compte de ses particularités, de ses atouts mais également de ses contraintes afin de favoriser au mieux son développement au sein de la nouvelle intercommunalité du Bassin de Pont-à-Mousson mais également au sein de son environnement naturel et urbain.

Confiée à l'Agence de développement du Val de Lorraine, la réalisation du nouveau document PLU s'affranchit du document POS, devenu aujourd'hui incompatible avec les nouvelles lois et les nouveaux enjeux en terme d'environnement et de développement urbain.

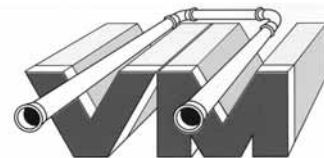
La construction du projet de développement futur de la commune se réalise en associant à celle-ci différents acteurs du territoire dont les habitants, mais également le Conseil Général, le Parc naturel Régional de Lorraine, le SCOT, la direction départementale des territoires, lors de différentes phases de travail et de concertation.

Aujourd'hui bien avancé, le projet souhaité par la commune sera présenté prochainement lors d'une réunion publique.

Chauffage-Plomberie-Sanitaire  
Solaire-Pompe à chaleur  
4, Rue Louis Charlemagne  
54700 Villers-sous-Prény

Stéphane  
**PÊCHEUR**

Téléphone : 06.62.91.06.33



entreprise **VIRIOT - MEYER S.A.S.**

**ADDUCTION D'EAU :**  
CANALISATIONS - ENTRETIEN DES RESEAUX  
(agrée par le Syndicat des Eaux du TREY)

**TRAVAUX PUBLICS ET PARTICULIERS**  
ASSAINISSEMENT - VOIRIE - ENROBÉS

LOCATION DE MATERIEL T.P. - MAÇONNERIE

Siège social et ateliers : 20, rue du Jury - 54470 FLIREY

☎ 03 83 84 31 06 📠 03 83 84 31 90



# Concours des maisons fleuries

## Les résultats

### MAISONS ET JARDINS :

- 1 - PEREIRA Michel
- 2 - DUSA Mireille
- 3 - FAYE Brigitte
- 4 - USINIER Françoise
- 5 - GUILLEMIN Chantal
- 6 - MROWICKI Michel
- 7 - GLEMAREC Ghyslaine
- 8 - FERREIRA Antoine
- 9 - FAYE Aurore
- 10 - BARISIEN Nicolas

### FENETRES ET BALCONS

- 1 - VAUCHER Josiane
- 2 - BOURGEOIS Nathalie
- 3 - PIRES Judith
- 4 - BERNARD Annick



## LES PAINS ROYER FOURNIL



PAIN AU LEVAIN, LE RESPECT DE LA TRADITION

A votre service - Maison fondée en 1962

**BLENOD LES PONT-A-MOUSSON**  
Tél : 03 83 81 14 17

**PONT-A-MOUSSON**  
Tél : 03 83 81 32 32

**DIEULOUARD**  
Tél : 03 83 23 69 87



Livraisons A Domicile - Collectivités - Associations





# Au groupe scolaire

**Changement dans l'équipe : Mme Barrois succède à Mme Desloges qui a décidé, après dix années de service, de nous quitter pour assurer des remplacements de courtes durées.**

Mme Barrois a donc en charge les maternelles jusqu'aux Moyennes sections et Grandes sections à mi-temps avec l'aide éclairée de Mme Patricia Poletti ; partagés avec Mlle Huguin, qui se consacre aux CP-CE1 avec l'assistance régulière de Mlle Stéphanie Monchanin, qui, le reste de son temps, participe au fonctionnement de l'école et à une aide à la direction.

M. Watelet se consacre toujours au cycle III qui se verra bientôt étendu aux sixièmes des collègues tout en continuant d'assurer les responsabilités de la direction.

A noter, le rattachement de Mme Carton « titulaire mobile », chargée de remplacements et, lorsqu'elle est présente dans notre école, en particulier aux cours de langue étrangère : English.



●●●  
La banque qui écoute,  
qui comprend, qui agit

*Je suis lorraine,  
j'ai trouvé ma banque*

**Votre Agence à  
Pont-à-Mousson**

4 rue du Maréchal Joffre  
03 83 80 89 70  
pont-a-mousson@ca-lorraine.fr

Le bon sens a de l'avenir



www.ca-lorraine.fr

Encore et comme toujours, de très nombreuses activités éducatives dans les locaux ou à l'extérieur. Citons sans ordre ni hiérarchie : séances de cinéma pour tous ; spectacles vivants pour tous, financés par la Com'Com ; présences à de nombreuses activités sportives ; lauréat (encore !) des écoles végétalisées (200 € + 200 €) ; partenariat avec le club de Handball ; participation du cycle III à la journée sandball avec encore une victoire au bout du parcours ; visite des écluses de Frouard pour les cycles I et II ; une journée sur les pelouses calcaires avec animation du Conservatoire d'espaces naturels de Lorraine pour le cycle III ; participation au Téléthon scolaire à Mairières... Usep permettant de nombreuses activités ne pouvant se pratiquer dans nos locaux, non adaptés pour certains sports. Anima-



tion-découverte par le Conservatoire de musique ; permis piéton pour les CE2 ; challenge inter-piste avec la gendarmerie mobile / prévention routière pour les CM, animation par un spécialiste des dangers d'internet pour les jeunes...

Cette année, nous fonctionnons selon les « nouveaux rythmes » avec de gros casse-têtes en ce qui concerne l'après-midi écourté, concernant piscine, voile et Usep, particulièrement. Les enfants s'y font et les enseignants surveillent l'horloge...

Les nombreuses actions citoyennes, coopératives, ludiques ou lucratives organisées avec l'aide de parents, au bénéfice de la Coopérative, nous permettent de maintenir la cotisation à la hauteur « symbolique » de 8 € : visite de Saint Nicolas et de Père Fouettard ; Marché des fêtes de fin d'année ; Carnaval ; vente de photos, Fête de juin avec kermesse, tombola, et repas traiteur...

De plus, les résultats scolaires sont toujours aussi satisfaisants, les réussites des enfants sont toujours plus qu'honorables et reconnues au collège. Quelle autre référence ?

J.L. Watelet



**ENTREPRISE FAVRE-SERIN / Artisan paysagiste**  
 Aménagement et Entretien des Espaces Verts  
 Plantations - Elagage - Abattage - Créations - Tonte  
 ENTREPRISE AU SERVICE DU PARTICULIER, DES SOCIÉTÉS ET DES COLLECTIVITÉS

1 Rue des Louvrières 54700 LOISY  
 Tél. : 06 80 20 91 42 / 03 83 83 30 69  
 e-mail : favre.serin@yahoo.fr

**OUVERTURE DÉCEMBRE 2014** 10 rue Xavier Rogé - 54700 Font à Mousson  
tél: 07 71 23 89 06

# LA RIVE AUX RIRES

## Salle de Jeux - Anniversaires



- Trampoline
- Piscine à balles
- Toboggans



[lariveauxrires@gmail.com](mailto:lariveauxrires@gmail.com)

# Association des Retraités

## arpa de Jezainville

**L'ARPA, association des personnes âgées et/ou retraitées, de Jezainville a poursuivi en 2014 les mêmes activités que les années antérieures.**

jardins) se retrouvent autour de jeux de société comme la belote et le scrabble pour les incondi- tionnels de ces jeux, mais aussi autour de dominos, triaminos ou encore nain jaune pour les réfrac- taires aux jeux précédents. Une fois tous les deux mois, l'après- midi commence par un petit loto avec des lots tout à fait symbo- liques, juste pour le plaisir de

Nos membres sont également invités pour une galette des rois en janvier et reçoivent un colis pascal en mars/avril selon la date de Pâques. Nous distri- buons également des calen- driers et la revue de la fédéra- tion départementale de l'ARPA. Grâce à la fédération, nous pouvons profiter d'activités organisées par d'autres associations locales et maintenons en particulier des liens très amicaux avec l'ARPA de Dieulouard. Ceux qui aiment danser peuvent s'inscrire au déjeuner dansant organisé lors de l'Assemblée Générale de la Fédération 54.

Nous organisons également des activités à l'intention de tous les habitants du village : une chou- croute qui a beaucoup de succès tous les ans fin octobre et un loto fin novembre.

Un petit comité constitué de per- sonnes dévouées et sympa- thiques entoure le président pour assurer toutes les activités de l'association.

Michel GABRIEL, président de l'ARPA de Jezainville



Les activités des mardis après- midi, en complément des jeudis après-midi organisés par le FJEP, sont essentielles pour sortir cer- tains de nos membres de leur iso- lement ou tout simplement pour leur permettre de passer le temps agréablement. Entre 15 et 25 d'entre nous (selon l'état de santé, le temps et les travaux dans nos

gardins) se retrouvent autour de jeux de société comme la belote et le scrabble pour les incondi- tionnels de ces jeux, mais aussi autour de dominos, triaminos ou encore nain jaune pour les réfrac- taires aux jeux précédents. Une fois tous les deux mois, l'après- midi commence par un petit loto avec des lots tout à fait symbo- liques, juste pour le plaisir de jouer. Une boisson et un petit encas sont offerts en fin d'après-midi. Si vous êtes intéressés, présen- tez-vous au Pressoir un peu avant quatorze heures un mardi après-midi (hors vacances sco- laires et jours fériés), passez l'après-midi avec nous et deve- nez fidèles, plus ou moins régu- liers, de nos activités !



Assainissement  
Entretien de réseaux  
Vidange  
Curage  
Transport de déchets

Tél. 03 83 81 84 56  
Port. 06 79 53 32 17

ESSEY ET MAIZERAIS (54470)  
WAVILLE (54890)

[contact@egoutsservices.com](mailto:contact@egoutsservices.com)

[www.egoutsservices.com](http://www.egoutsservices.com)

La compagnie théâtrale " Les Oiseaux de Passage "

du centre culturel Pablo Picasso Biénod les PAM ... Présente :

## DANGER ...PUBLIC

une pièce de Frédéric Sobrou

Mise en scène : Daniel Bourguignon ... Avec : Marie Gaudetroy Nicole Loth - Francis Mallet - Maësim Berthon - Daniel Bourguignon

**Samedi 17 janvier 2015 à 20h30 Salle " Le Pressoir "**  
**JEZAINVILLE**



Une troupe de théâtre, qui habituellement joue devant une salle presque vide, se réjouit ce soir : tout est loué !.. Mais les comédiens effondrés, apprennent très vite que c'est grâce à un article élogieux paru dans un journal ultra-nationaliste . Pourquoi leur pièce est-elle recommandée par ces gens-là ? Doivent-ils, peuvent-ils jouer ? S'ils refusent, seront-ils soutenus par le directeur du théâtre aux " idées progressistes " ? Quelle que soit leur décision, leur belle unité est entamée.

Cette comédie drôlement engagée et inventive nous évite surtout de nous poser en moralisateurs. Les dialogues percutants ironiques et piquants nous entraînent dans un humour subtil mais aussi dans une intrigue bien ficelée aux rebondissements étonnants.

Entrée : 5 et 7 Euros Réservez vos places : [lesoiseauxdepassage.cie@gmail.com](mailto:lesoiseauxdepassage.cie@gmail.com) 06.76.25.06.02

# l'acca

## Qui va à la chasse, rentre à l'ACCA

L'Association Communale de Chasse Agréée de Jézainville compte à ce jour 16 membres



Présidée par Monsieur Frédéric BELIN depuis près de deux années, celle-ci vous invite à les rejoindre afin de pérenniser cette activité qui est essentielle pour le village.

Une journée découverte nommée « Un dimanche à la chasse » a été organisée au mois d'octobre dernier. Cette manifestation a rassemblé une vingtaine de participants qui ont pu découvrir le monde de la chasse avec ses coutumes, ses usages et bien évidemment sa réglementation.

La chasse en France est un loisir extrêmement réglementé et encadré par des règles qui doivent être acquies pour la réussite de l'examen et l'obtention du permis de chasse.

Effectivement, il est demandé aux chasseurs une très bonne connaissance des différentes espèces d'animaux, des milieux où ils vivent ainsi que des règles de sécurité.

Si vous souhaitez vous informer sur les modalités de l'obtention du permis de chasse vous pouvez vous connecter sur le site de la Fédération des Chasseurs de Meurthe et Moselle <http://www.fdc54.com/>

Alors n'hésitez pas rejoignez nous pour participer à nos sorties hebdomadaires dans les bois de Jézainville de septembre à février.

Contact :  
Frédéric BELIN : 06 61 71 54 85





# BARBELIN ELECTRICITE

Réseau AGRIFOR

SARL AU CAPITAL DE 8000 €

18, Rue du Fort des Romains - 54700 Biénod les Pont à Mousson  
Adresse postale: BP 295 - 54701 PONT A MOUSSON CEDEX  
Téléphone: 03.83.81.08.50  
Télécopie: 03.83.81.48.13  
R.C.S NANCY B 449 429 794

## Au cours de l'année le FJEP s'est encore investi pour animer le village.

Les lotos « adultes » ainsi que le loto réservé aux enfants sont toujours très appréciés.

Le repas moules-frites s'est déroulé dans une ambiance formidable jusqu'au petit matin.

Une fois de plus, le traditionnel

« Goûter des Anciens » a fait le plein et le nouveau spectacle, un brin humoristique, a beaucoup plu.

Le stand buvette lors de la fête patronale a, comme d'habitude, eu beaucoup de succès.

Le barbecue géant de début juillet, à cause du mauvais temps, s'est déroulé dans la salle des fêtes et non à la carrière. Malgré tout, comme à l'accoutumé, cette journée a été très appréciée des convives.

Malheureusement, faute d'inscrits, la balade nocturne n'a pas pu avoir lieu.

Sans oublier aussi toutes les activités qui sont proposées, tout au long de l'année, aux adhérents: gym douce le lundi matin, gym d'entretien le jeudi soir, scrabble pour les passionnés le mercredi soir et le jeudi après-midi détente pour les Anciens.



Et enfin, le samedi 06 décembre, Saint Nicolas, patron de la Lorraine, les enfants ont défilé dans les rues du village. Un goûter a été offert aux enfants et pour clore sa visite, Saint Nicolas leur a remis un sachet de friandises.

Le calendrier 2015 sera distribué prochainement avec quelques nouveautés.

Les membres du FJEP remercient les personnes bénévoles qui leur apportent de l'aide lors des différentes manifestations.

Et si vous désirez nous rejoindre, n'hésitez pas à contacter Monsieur Didier GARCON, Président du FJEP.



# SATD

Fabricant d'équipements de sports et de loisirs

**ZA Rue Creuse Fontaine - 67130 Russ**

**Tél : 03 88 97 96 66 – Fax : 03 88 97 97 29**

**[www.satd-sa.com](http://www.satd-sa.com)**

# les vérak'eu de Jezain



Pour cette première année, les activités et manifestations ont été nombreuses

- 30 avril et 1<sup>er</sup> mai : cueillette du muguet suivi de la vente des bouquets dans le village
- 11 mai : participation à la fête au village avec stands de jeux pour enfants, buvette avec vente de crêpes et gâteaux confectionnés par les bénévoles et concours du panier garni
- 31 mai : sortie des enfants à une sortie pêche au bord d'un étang
- 28 juin : repas des Feux de la St Jean avec embrasement du bûcher réalisé par les enfants
- 7 septembre : barbecue avec concours de jeux de quilles et stands de jeux pour enfants
- 4 octobre : sortie des enfants au paintball de Kriss à Pont-à-Mousson
- 25 octobre : sortie des enfants à l'accro-branches du Parc Aventures de Pompey
- 29 octobre : sortie des enfants au mini-golf du Club de l'Amitié de Pont-à-Mousson
- 31 octobre : dans le village, défilé des enfants déguisés pour la fête d'Halloween suivi d'un goûter avec soupe au potiron et crêpes.
- 29 novembre : soirée couscous avec chorégraphies des enfants animée par DJ KRISS.
- 13 décembre : Saint Nicolas avec projection de film, goûter et remise de friandises pour les enfants adhérents.
- 14 décembre : Marché de Noël au pressoir, vente des créations effectuées par les enfants.

En décembre à la fin du mois, les enfants et adultes ont confectionné des décorations de Noël, afin de les présenter en extérieur au centre du village.

Les Véрак'eu de Jezain ont vu le jour le 22 mars 2014. L'association a pour objectif l'encadrement d'enfants de 5 ans à 17 ans lors d'activités créatives, de jeux et sports en salle et en plein air, de balades pédestres et à vélo, de découvertes de la nature, de séances de cinéma, de sorties et visites extérieures, participation à l'embellissement du village, d'animations culturelles, pique-niques et barbecues, soirées dansantes, fêtes annuelles intérieures et extérieures, brocantes et vide-greniers.

Son bureau est composé du Président M. Arnaud TURCK, du Vice-Président M. Cyril COLLET, du Trésorier Mme Sabrina TOULY et du Secrétaire Mme Pierrette TURCK.

L'association comprend 56 membres dont 31 enfants et 25 adultes adhérents et bénévoles.

Tous les samedis après-midi de 14 h 30 à 17 h 30, sorties et diverses activités créatives sont proposées aux enfants adhérents avec préparation des décorations des diverses fêtes et manifestations.

Les membres du bureau tiennent à remercier :

Monsieur Le Maire du village MARCHAL Gilbert, M. BELIN Fred pour le prêt de l'étang, les sponsors, les bénévoles, D-J KRISS, les personnes qui nous ont aidés venant de l'extérieur, les autres communes, ainsi que les gens du village.

Nous vous souhaitons une bonne et heureuse année 2015.



- Remplacement et pose de chaudière
- Ramonage Gaz - Fuel - Bois - Pellets
- Dépannage - entretien / détartrage chaudière
- Plomberie - sanitaire et Chauffage

Tél. : 06 80 13 53 96

2 Rue du Rouhat - 54700 Blénod-les-Pont-à-Mousson - franco.patrice@orange.fr

## Section de Blénod lès Pàm Dieulouard Jézainville

14



### Participations des Anciens Combattants aux diverses cérémonies du souvenir.

**Lundi 5 décembre 2013**, jour officiel à la mémoire des victimes de la guerre d'Algérie, une délégation de nos 3 communes s'est réunie au pied du monument aux morts de Blénod pour y déposer une gerbe et se recueillir.

**Jeudi 8 mai 2014**, une gerbe est déposée par Monsieur le Maire de la commune et le Président des Anciens Combattants de la section. De nombreux habitants se sont recueillis pour le 69<sup>ème</sup> anniversaire de la fin du 2<sup>ème</sup> conflit mondial. Les cuivres et les tambours de l'harmonie ont marqué cette journée de mémoire. Il en est ainsi à Blénod et à Dieulouard.

**Vendredi 9 mai**, des délégations de nos 3 communes de notre section se sont déplacées à Sion pour la cérémonie au monument de la Paix suivi de l'office religieux en la basilique.

**Dimanche 15 juin**, la cérémonie du souvenir à la nécropole du Pétant à Montauville est organisée à l'occasion du 69<sup>e</sup> anniversaire de la libération des camps.

**Dimanche 29 juin**, cérémonie au monument de la Croix des Carmes au Bois le Prêtre en mémoire des combats qui se sont déroulés en ce lieu.

**Samedi 13 septembre**, dans la clairière de la "Patte d'Oie" au Bois le Prêtre, est célébrée la cérémonie de "la Gerbe de blé", une des sept bornes contenant de la terre des champs de bataille. Hommage aux "Loups du Bois le Prêtre"

**Dimanche 21 septembre**, à Lironville cérémonie en souvenir des combats qui se sont déroulés les 21, 22 et 23 septembre 1914 sur le plateau, causant de nombreuses pertes françaises suite à une importante offensive allemande.

**Mardi 11 novembre**, de nombreuses personnes sont venues se recueillir aux monuments aux morts pour commémorer le 96<sup>ème</sup> anniversaire de l'Armistice de la guerre 14/18, avec hommages aux enfants militaires et civils tués au cours de cette guerre, ainsi qu'aux autres conflits. Le dépôt d'une gerbe suivi de la lecture du message du ministre de la Défense et celui de l'Union Française des Associations de Combattants et victimes de Guerre. Les enfants des deux classes primaires de la commune ont entonné la Marseillaise.

### Participations à diverses réunions de comités d'Anciens Combattants.

**Le 21 février** s'est tenue notre Assemblée Générale à Blénod lès Pàm où toutes les activités de 2013 sont résumées et le bilan financier présenté. Le rapport moral est adopté à l'unanimité, le rapport financier contrôlé par le vérificateur aux comptes est également adopté à l'unanimité.

### Les Anciens Combattants ont organisé des moments plus festifs.

**Pour les fêtes de Noël 2013**, un colis est distribué aux veuves d'anciens combattants ainsi qu'aux anciens de l'association de plus de 80 ans.

**La bourse aux antiquités militaires** de Pagny-sur-Moselle a connu un vif succès le 16 février de même pour celle organisée le dimanche 5 octobre.

**Notre loto du 16 mars** à la salle du Pressoir a permis à de nombreux gagnants de repartir avec des bons d'achat à utiliser dans une grande surface de la région.

A l'occasion de la fête des mères, les veuves d'anciens combattants de l'association, ont reçu des fleurs.

Ainsi sont résumées en quelques lignes les activités de l'association des AC PG CATM.



# Tennis Club

**Courant Octobre, la commune a commencé la remise en état du terrain de tennis par la reconstruction du mur de court.**

Le grillage de l'ensemble du terrain devrait se faire avant la fin de cette année 2014 pour garantir le confort et la sécurité des joueurs.

Dans la continuité de ces travaux et après réflexion il sera question de la révision du revêtement de sol qui devra certainement voir le jour en 2015.

A ceci, nous ajouterons l'achat de divers accessoires essentiels (ex : filet, chaise d'arbitre...) pour pouvoir jouer dans de meilleures conditions.



Comme vous pouvez le constater nous mettons tout en œuvre pour redonner l'envie aux passionnés de venir à nouveau pratiquer sur notre court.

Nous sommes très fiers de disposer d'un terrain de tennis dans notre commune et nous continuerons de le préserver au fil des années.

Les adhésions débuteront au printemps prochain.

**Pour plus de renseignements, veuillez contacter :**

**Président du club de tennis :**

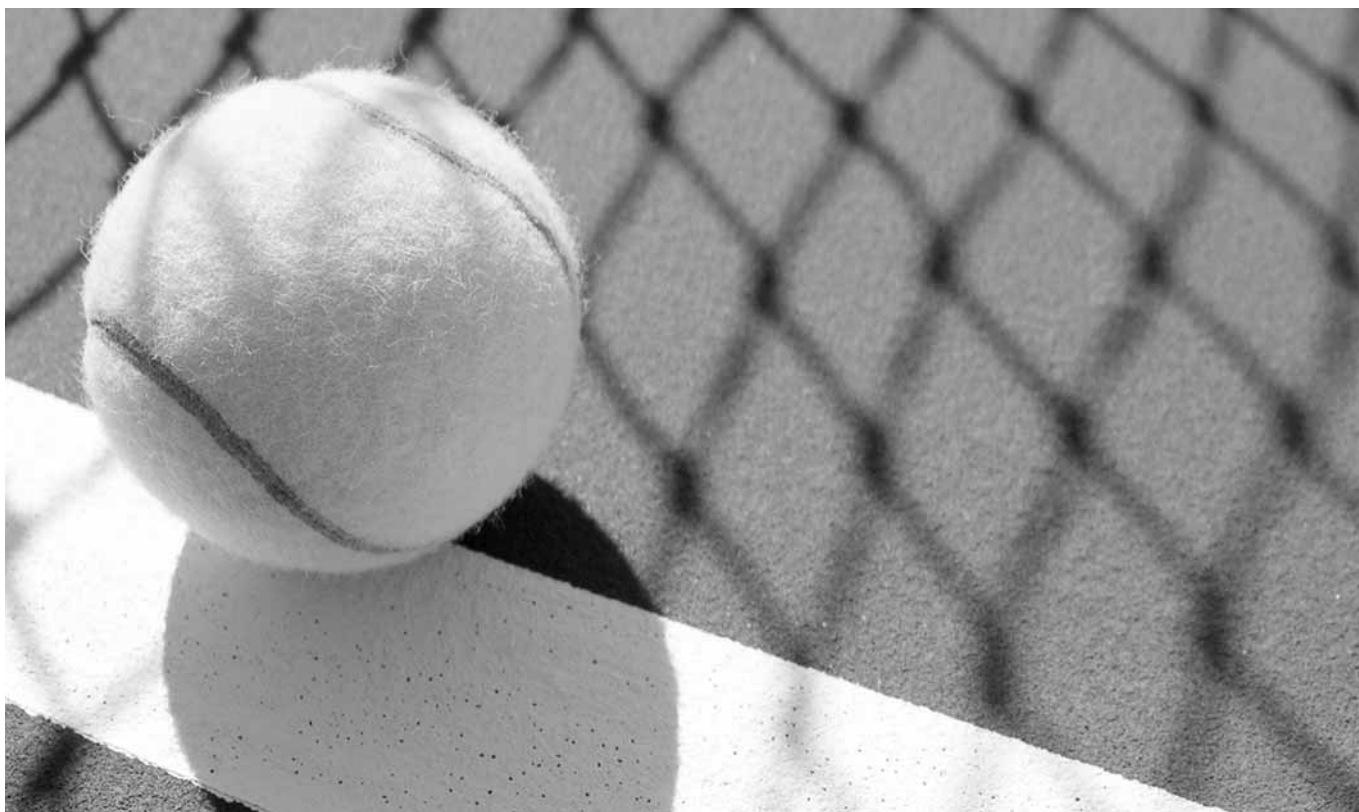
**BARISIEN Nicolas**

**Tél : 06.45.68.04.08**

**Secrétaire du club de tennis :**

**PAURISSE Anaïs**

**Tél : 06.78.78.59.50**



# Après les combats du Bois-le

**Ce film est un témoignage exceptionnel de la guerre de 1914-1918.**

**E**n effet, il a été réalisé par des combattants et nous montre des scènes surprenantes révélatrices de la vie quotidienne des soldats pendant la guerre et de la mort de masse.

De nombreuses prises de vues ont été effectuées dans notre village de Jézainville et c'est pour cela que nous nous permettons de vous en faire part dans ce bulletin municipal 2014.



**Les soldats stationnent devant l'église de Jézainville et dans le village**

Bien évidemment, ces images ont été tournées par des soldats qui ont abondamment participé, dès les premières heures de la mobilisation, à la mise en image du conflit.

Partis au front avec leur carnet de croquis ou leur appareil photographique, ils ont documenté la guerre pour eux et pour leurs proches.

A la discrétion du commandement qui n'était pas très favorable à la prise de vues et d'images de ce conflit, ce témoignage nous montre au quotidien la vie dans les tranchées à l'arrière du front. L'utilisation de matériel cinématographique n'était pas aisée.

Effectivement, l'étroitesse des tranchées et la taille du matériel utilisé ne facilitaient pas la tâche. De plus, le coût onéreux de l'équipement limitait le nombre d'initiés.

Et c'est dans ce contexte que ce film « Bois le Prêtre » que nous vous invitons à visualiser sur le site du centenaire :

**<http://centenaire.org/fr/video-darchive/apres-les-combats-du-bois-le-pretre>**

est remarquable.

Dans cet article, nous vous faisons partager quelques photos tirées du film qui illustrent quelques scènes filmées à Jézainville.

# -Prêtre



# Amélioration de l'habitat

**E**n attendant sa future Opération Programmée d'Amélioration de l'Habitat, la Communauté de Communes du Bassin de Pont-à-Mousson a mis en place deux actions.

La deuxième est un protocole Habiter Mieux. Ce dispositif vise les travaux d'économies d'énergie, pour un minimum de gain énergétique de 25 % : isolation de la toiture et des murs, remplacement de la chaudière, des menuiseries, ...

Les aides de base varient de 35 % à 50 % du montant des travaux HT, selon vos ressources, auxquelles s'ajoutent 4 000 € de primes (Etat + Communauté de Communes).

La première est la campagne de ravalement de façade. Sans condition de ressources, elle aide les particuliers à refaire les façades de leur habitation visibles du domaine public. La subvention est de 25 % du montant des travaux et peut atteindre 2 000 € maximum.

Pour vérifier votre éligibilité à ces actions et le cas échéant bénéficier des avantages mis en place, n'hésitez pas à contacter le Centre d'Amélioration du Logement (CAL) de Meurthe-et-Moselle.

En effet, il est chargé par la Communauté de Communes de vous aider, gratuitement et sans engagement, à tous les stades de vos démarches : informations, conseils, calcul des gains énergétiques, aide à la constitution des dossiers, ...

**CAL 54 : 03 83 30 80 60**

**Mail : [cal@cal54.org](mailto:cal@cal54.org)**

**Permanences :**

**le 3<sup>e</sup> mercredi du mois**

**Mairie de Pagny-sur-Moselle**

**de 10 h 30 à 12 h 00**

**Communauté de Communes**

**de Pont-à-Mousson**

**de 13 h 30 à 15 h 30**

**[http://www.bassin-pont-a-](http://www.bassin-pont-a-mousson.fr)**

**mousson.fr Suivez le chemin :**

**Accueil – Les Services - Habitat**

# état civil 2014

## *N*aissance

## *M*ariage

## *D*écès

- Calvin HUBSCHWERLIN,  
né le 18 Janvier 2014  
à NANCY

- Emma BASTIEN,  
née le 3 Mars 2014  
à NANCY

- Nathan FLEURANT,  
né le 2 Avril 2014  
à PELTRE

- Raphaël FLEURANT,  
né le 2 Avril 2014  
à PELTRE

- Kilyan THALLOT,  
né le 9 Juin 2014  
à NANCY

- Emmy BEAUVAIR,  
née le 11 Octobre 2014  
à NANCY

- Victoria FRIEDMANN,  
née le 11 Novembre 2014  
à NANCY

- Dominique GUILLAUME  
et Alain LHUILLIER,  
mariés le 28 Décembre 2013  
à JEZAINVILLE

- Cécile DESSAUX  
et André LAURENT,  
mariés le 2 Mai 2014  
à JEZAINVILLE

- Jean HAPPE,  
décédé le 1<sup>er</sup> Janvier 2014  
à VERDUN

- Colette PARISET  
née GEORGE,  
décédée le 1<sup>er</sup> Février 2014  
à JEZAINVILLE

- Marie-Louise BILDE  
née ESCUDIER,  
décédée le 24 Février  
à FAULX

- Urbano PIRES,  
décédé le 26 Février 2014  
à PONT-A-MOUSSON

- Gabrielle ROBERT  
née WEISS,  
décédée le 29 Mars 2014  
à PONT-A-MOUSSON

- Josette HAPPE,  
décédée le 4 Avril 2014  
à VANTOUX

- Roland BERVICK,  
décédé le 11 Mai 2014  
à NANCY

- Célestine POINSIGNON  
née FERLICCHI,  
décédée le 26 Août 2014  
à ESSEY-LES-NANCY

- Denise DARDAINE  
née BAUDINET,  
décédée le 26 Août 2014  
à ESSEY-LES-NANCY

- Gaston AUBRIOT,  
décédé le 28 Septembre 2014  
à NANCY

- Gaston BILDE,  
décédé le 29 Novembre 2014  
à FAULX

**C.M.S. (pour demandes A.P.A)  
03 83 81 15 21**

26, rue Maréchal-Joffre - 54700 PONT-A-MOUSSON

**MISSION LOCALE DU VAL DE LORRAINE  
ET DE LAXOU - 03 83 81 47 32**

Maison de la Formation  
8, rue de la Poterne - 54700 PONT-A-MOUSSON

**CENTRE COMMUNAL D'ACTION SOCIALE  
(CCAS) 03 83 82 92 14**

6, rue Philippe-de-Gueldres - 54700 PONT-A-MOUSSON

**CAISSE D'ALLOCATIONS FAMILIALES  
Cons. Eco. Soc. Famil. 03 83 28 98 91**

21, rue Saint-Lambert - 54000 NANCY

**PETIT PAS A PONT - 03 83 81 29 77**

2, rue Edmond-Michelet - 54700 BLENOD-LES-PAM

 **PREMIERS PAS - 03 83 81 41 75  
<http://asso-premiers-pas.fr/index.php>**

11, rue Albert-Camus - 54700 BLENOD-LES-PAM

**CRÈCHE LES CHÉRUBINS - 03 83 83 14 01**

20, place Saint-Antoine - 54700 PONT-A-MOUSSON

**ASSOCIATIONS PONT-A-MOUSSON**

RESTO DU CŒUR	03 83 81 41 29
ASSISTANTE SOCIALE	03 83 81 27 67
ASSISTANCE D'AIDE À DOMICILE	03 83 82 81 81
SECOURS CATHOLIQUE	03 83 81 14 67
CENTRE MÉDICO-SOCIAL	03 83 81 15 21
CENTRE MÉDICO-PSYCHOLOGIQUE PÉDAGOGIQUE	03 83 83 25 55
CENTRE MÉDICO-PSYCHOLOGIQUE	03 83 81 38 39

**URGENCE ET ASSISTANCE  
(Serv. départ.) N° vert : 0 800 840 800**

Sida Info Service - 75000 PARIS

**CENTRE MÉDICO-PSYCHOLOGIQUE**

**POUR ADOS 03 83 80 43 10**

29, rue Clemenceau - 54700 PONT-A-MOUSSON

**POUR ADULTES 03 83 81 38 39**

1, boulevard de Riollas - 54700 PONT-A-MOUSSON

**COLLECTE DES ORDURES MÉNAGÈRES**

Nous vous rappelons que les poubelles doivent être  
sorties le **MARDI SOIR**  
et rentrées impérativement pour le **MERCREDI SOIR**  
La collecte pour la benne à verres a lieu tous les 15 j.

**BIBLIOTHÈQUE**

La bibliothèque du Pressoir, rue Jean-Mermoz, est ouverte :  
chaque SAMEDI MATIN de 11 h à 12 h  
en plus des MARDIS de 14 h à 18 h 30  
Tél. 03 83 84 30 98

**LE CADASTRE EN LIGNE**

Nous vous informons que vous pouvez consulter sur le site de la Communauté de Communes les informations cadastrales concernant votre ou vos parcelles et d'en imprimer leur plan(s). Pour cela vous devez composer l'adresse internet : [www.pays-pont-a-mousson.fr](http://www.pays-pont-a-mousson.fr) ensuite vous ouvrez l'onglet SIG, accès libre et cliquez sur entrer. Vous pouvez aussi vous renseigner sur les démarches à suivre pour une demande de ravalement de façades en cliquant dans l'onglet « services » puis « ravalement de façades ».

**MAIRIE : 03 83 81 04 20**

**Horaires d'ouverture au public**

- Lundi de 16 h 30 à 19 h 00
- Mardi de 16 h 30 à 18 h 00
- Mercredi de 10 h 30 à 12 h 00
- Jeudi de 16 h 30 à 18 h 00
- Vendredi de 16 h 30 à 18 h 00

**DÉCHETTERIES**

**PONT-A-MOUSSON**

Route de Vandières - 03 83 82 97 95

**DIEULOUARD**

Rue de Scarpone - 03 83 23 68 04

**HORAIRES ETE (Avril à Octobre)**

Du lundi au vendredi : 10h-12h et 14h-19h  
Samedi : 9h-12h ET 14h30- 17h30 - Dim : 9h-12h00

**HORAIRES HIVER (Novembre à Mars)**

Du lundi au vendredi : 10h-12h et 13h-18h  
Samedi : 9h-12h ET 14h30 -17h30

Dimanche : 9h- 12h00

- Les déchetteries sont fermées le Mardi à PAM et le Jeudi à Dieulouard ainsi que les jours fériés
- Accès limité le week-end aux véhic. -d'1m30
- Carte d'accès obligatoire
- Fermeture des portes 5 mn avant l'horaire indiqué

**LA POSTE à Pont-à-Mousson  
(N° tarif spécial : 36 31)**

**(Période du 01/01 au 31/12/14)**

Lundi	08h45-12h00	14h-15h00
Mardi	08h45-12h00	14h-18h00
Mercredi	08h45-12h00	14h-18h00
Jeudi	08h45-12h00	14h-18h00
Vendredi	08h45-12h00	14h-18h00
Samedi	08h45-12h00	
Dimanche	FERME	

**PHARMACIES**

**DE LA PETITE SUISSE**

à Blénod-lès-Pont-à-Mousson

Tél : 03.83.81.03.14

Du lundi au vend. : 08h15/12h15 et /13h30/19h30

Samedi : 08h15/12h15 et 13h30/18h00

Dimanche : Fermé

**POMMIER-LEJAILLE**

à Blénod-lès-Pont-à-Mousson

Tél : 03 83 81 21 76

Du lundi au vend. : 08h30/12h15 et /13h45/19h30

Samedi : 08h30/12h15 et 13h45/19h00

Dimanche : Fermé

**COMMUNAUTE DE COMMUNES  
du bassin de Pont à Mousson**

<http://www.pays-pont-a-mousson.fr>  
Tél : 03.83.87.87.00

Domaine de Charmilly - Chemin des Clos - 54700 PAM

Du lundi au Jeudi : de 08h00 à 12h00 et de 13h30 à 17h30

Le vendredi : de 08h00 à 12h00 et de 13h30 à 16h15

Samedi et Dimanche : FERMÉS

# Arnaud TURCK

ZINGUEUR  
PLOMBIER - CHAUFFAGISTE  
NEUF OU RENOVATION

- . SANITAIRE - CHAUFFAGE
- . ENTRETIEN - DEPANNAGE
- ENERGIES RENOUVELABLES
- AGENCEMENT SALLE DE BAIN

9 Rue du Moulin 54700 JEZAINVILLE

Tél - Fax: 03.83.84.07.28 Port.: 06.83.89.92.09

email: ste.arnaud.turck@orange.fr

DEVIS GRATUIT

La qualité d'un artisan - L'adaptation à vos besoins

**Urbavenir**  
donnez des ailes à vos projets

**Votre partenaire pour tous vos projets**

Travaux publics et spéciaux

Aménagements fonciers

Promotions immobilières

**URBAVENIR**  
ACTEUR DE  
VOTRE PROJET



03 83 81 75 46

[www.urbavenir.fr](http://www.urbavenir.fr)



Claudin, cafetier-buraliste, 1907